

取扱説明書
電気代管理ソフト

“ おしえて「ノクリア」 ”



はじめに

このたびは、富士通ゼネラルルームエアコン「ノクリア」アプリケーションソフトウェア“おしえて「ノクリア」”をご利用いただき、まことにありがとうございます。

本書では、“おしえて「ノクリア」”の使用方法について説明しています。

“おしえて「ノクリア」”では、「ノクリア」の無線（RF）リモコンを使用することにより、「ノクリア」の使用電気代や使用時間、さらに気温などの各種測定値をパソコンで管理することができます。

バージョンについて

本取扱説明書では、バージョン 2012.12.17 以降のソフトウェアについて説明しております。
[バージョン 2012.12.17]

CD-ROM 部品番号：9319118024

部品番号	適用機種	
	AS-Z22/25/28A-W, AS-Z40/56/63/71A2W AS-S22/25/28A-W, AS-S40/56A2W AS-Z22/25/28B-W, AS-Z40/56/63/71B2W AS-S22/25/28B-W, AS-S40/56B2W	(A)
	AS-X28C-W, AS-X45/56/63/71C2W AS-X283P, AS-X453/563/633/713P2 AS-Z22/25/28C-W, AS-Z40/56/63/71C2W AS-Z223/253/283P, AS-Z403/563/633/713P2 AS-S22/25/28C-W, AS-S40/56C2W	(B)



旧バージョンをお持ちのお客様へ

旧バージョン（～2011.01.19 CD-ROM 部品番号 9319118000）、（～2011.11.15 CD-ROM 部品番号 9319118017）をご利用の場合、上記適用機種 (B) についての使用電気代や使用時間などのデータが正常に表示されませんので本バージョンへのバージョンアップをお願いいたします。

注意事項

- 本ソフトウェアをインストールする前に、必ず巻末の「ソフトウェア使用許諾契約書」をお読みください。
- 本ソフトウェアおよび取扱説明書は、使用許諾契約書に記載の条件の下でお使いください。
- 本ソフトウェアおよび取扱説明書に記載されている内容は、将来予告なしに変更する場合があります。
- 取扱説明書に掲載されている画像とソフトウェアの画像には、若干の相違がある場合がありますので、ご了承ください。
- 本書では、Microsoft® Windows® 8 Operating system 日本語版を略して Windows 8、Microsoft® Windows® 7 Operating system 日本語版を略して Windows 7、Microsoft Windows Vista® Operating system 日本語版を略して Windows Vista、Microsoft Windows XP Operating system 日本語版を略して Windows XP と表記しています。
- 「ノクリア」は株式会社富士通ゼネラルの商標です。
- Microsoft、Windows、Windows Vista は、米国 Microsoft Corporation の米国およびその他の国における登録商標または商標です。
- その他の会社名や製品名は、各社の商標または登録商標です。

目次

”おしえて「ノクリア」”について

動作環境	4
インストール方法	4
起動する	6
終了する	6
リモコンをパソコンに接続する	7
パソコンからリモコンを外す	8

”おしえて「ノクリア」”を使う（基本編）

“おしえて「ノクリア」”でできること	9
画面各部の説明	10
電気代カレンダー	11
電気代カレンダー画面の説明	11
詳細を見る	12
累計電気代	13
月目標電気代	14
電気代グラフ	15
電気代グラフ画面の説明	15
詳細を見る	15
エアコン設定確認	16
エアコン設定確認画面の説明	16
更新	17
印刷する	18
ワンポイントアドバイスを見る	19

もっと”おしえて「ノクリア」”を使う

ファイル管理	20
ファイル管理画面の説明	20
データの読み込み	20
データの複製	21
機種削除	22
データを書き出す（CSV形式）	23
「ヘルプ」を見る	24
「このソフトについて」を見る	24
バージョンアップ方法	25
アンインストール方法	25
ご相談窓口	26

ソフトウェア使用許諾契約書

動作環境

“おしえて「ノクリア」”は、以下の条件を満たしたパソコンでご使用ください。

●対応 PC

- ・ IBM PC-AT 互換機

●対応 OS (オペレーティングシステム)

- ・ Windows 8 x86/x64 日本語版
- ・ Windows 8 Pro x86/x64 日本語版
- ・ Windows 7 Ultimate (Service Pack 1 以上)
- ・ Windows 7 Enterprise (Service Pack 1 以上)
- ・ Windows 7 Professional (Service Pack 1 以上)
- ・ Windows 7 Home Premium (Service Pack 1 以上)
- ・ Windows Vista Ultimate (Service Pack 2 以上)
- ・ Windows Vista Enterprise (Service Pack 2 以上)
- ・ Windows Vista Business (Service Pack 2 以上)
- ・ Windows Vista Home Premium (Service Pack 2 以上)
- ・ Windows Vista Home Basic (Service Pack 2 以上)
- ・ Windows XP Professional (Service Pack 3 以上)
- ・ Windows XP Home (Service Pack 3 以上)

※ Windows 7 の 32 ビット版・64 ビット版に対応 (64 ビット版では、32 ビット互換モード (WOW64) で動作)

※ Windows Vista、Windows XP の 32 ビット版にのみ対応

●ハードディスク

- ・ 4GB 以上の空き容量

※ インストール / アンインストール時に、別途 OS がインストールされているドライブ (通常は C:) に、10MB 以上の空き容量が必要です。

※ お使いのハードディスクのフォーマット形式や確保容量により必要容量は異なります。

●ディスプレイ

- ・ 表示色 High Color (ハイカラー) 以上
- ・ 解像度 1024 × 600 ドット以上を推奨

●インタフェース

- ・ USB 2.0 端子

●入力装置

- ・ キーボード
- ・ マウスまたはマウスと同等のポインティングデバイス

●ディスク装置

- ・ CD-ROM 対応ドライブ

●ソフトウェア

- ・ Windows デスクトップ用 Microsoft® SQL Server Compact 3.5 (Service Pack 2)

●その他：

- ・ この環境を満たすすべてのパソコンについて、動作を保証するものではありません。
- ・ Windows XP から Windows Vista、Windows Vista から Windows 7、Windows 7 から Windows 8 にバージョンアップした環境での動作保証はいたしません
- ・ Windows RT には対応していません。
- ・ 本製品は、海外での許認可を受けていないため、海外ではご使用になれません。日本国内での使用に限定されています。

● インストール方法



リモコンの日時設定とお持ちのパソコンの日時設定が一致していることをご確認ください。異なる日時設定がされていると、取得したデータの表示にずれが生じることがあります。

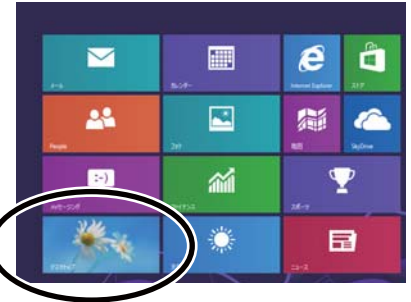
“おしえて「ノクリア」”をパソコンにインストールします。
すでに“おしえて「ノクリア」”がインストールされている場合は、バージョンアップ方法を参照してください。 → P.25 バージョンアップ方法

● インストール方法 (つづき)

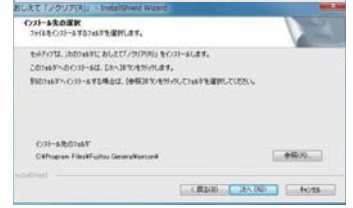
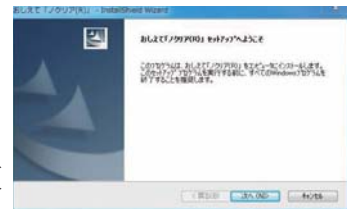
お持ちのパソコンの OS (オペレーティングシステム) によってインストール方法が異なる部分がありますのでそれぞれに合ったインストール方法をご覧ください。

お持ちのパソコンが Windows 8 モダン UI スタイル (タイル) の場合はデスクトップスタイルに変更してからインストールしてください

デスクトップをクリックする



- ① すべてのアプリケーションを閉じます。
- ② “おしえて「ノクリア」”のアプリケーション CD-ROM をパソコンの CD/DVD ドライブに挿入します。
- ③ [コンピュータ] または [マイコンピュータ] をクリックします。
- ④ CD/DVD ドライブのアイコンをクリックすると InstallShield Wizard が起動します。(Windows XP は CD-ROM を挿入すると InstallShield Wizard が自動で起動します) ※ 1
- ⑤ “おしえて「ノクリア」”セットアップへようこそと表示されたら [次へ] のボタンを押します。
- ⑥ マイクロソフト ソフトウェア ライセンス (SQL Server Compact) 条項の使用許諾契約が表示されますのでお読みいただき、同意する場合は [はい] を押して次へ進みます。(同意しない場合は [いいえ] を押してください。ただし同意しない場合は “おしえて「ノクリア」” をインストールできません。)
- ⑦ “おしえて「ノクリア」”の使用許諾契約が表示されますのでお読みいただき、同意する場合は [はい] を押して次へ進みます。(同意しない場合は [いいえ] を押してください。ただし同意しない場合は “おしえて「ノクリア」” をインストールできません。)
- ⑧ インストール先の選択が表示されます。特にインストール先を指定しない場合は [次へ] を押してください。
- ⑨ インストール準備の完了が表示されます。問題がなければ [インストール] ボタンを押してください。 ※ 2
- ⑩ InstallShield Wizard の完了が表示されたら [完了] を押してください。



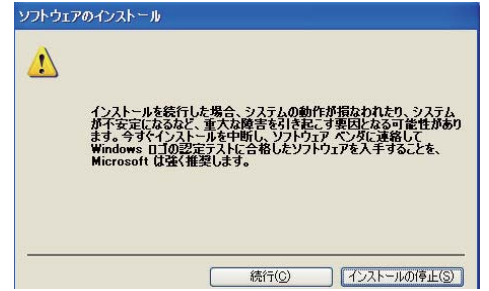
● “おしえて「ノクリア」” について

● インストール方法 (つづき)

- ※ 1 ・ Windows8、Windows7 または Windows Vista では、「このデバイスソフトウェアをインストールしますか？」と表示されることがありますので、[インストール] ボタンを押してください。
- ・ Windows8、Windows7 または Windows Vista では、ユーザーアカウント制御が表示される場合がありますので、[はい] を押してください。



- ※ 2 インストールの最中に Windows ログテストに関する画面が表示されることがありますので、[続行] ボタンを押してインストールを進めてください。(開発の際、十分な検証をしております。)



● 起動する



おしえて「ノクリア」

デスクトップアイコンをダブルクリックするか、スタートメニューより“おしえて「ノクリア」”をクリックしてください。

起動するとカレンダー画面が開きます。

※お持ちのパソコンが Windows 8 モダン UI スタイルの場合はデスクトップスタイルに変更してから起動してください。 P.5 参照



※上は7部屋のエアコン情報が入っている状態です。

● 終了する

右上の×をクリックすると終了します。読み込まれたデータは自動で保存されます。



● “おしえて「ノクリア」”について

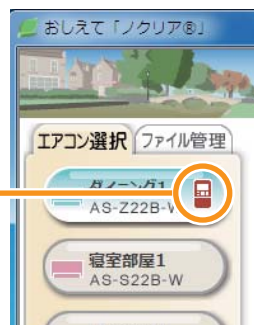
● リモコンをパソコンに接続する（つづき）

④データ受信中の表示が消えたら、データ受け取りは完了です。



パソコンへのデータ更新は、1ヶ月を目安に行ってください。
電気代などのファイルデータは40日分を超えると、古い日付のデータから順番に上書きされていきます。

接続している間は接続マークが表示されます。

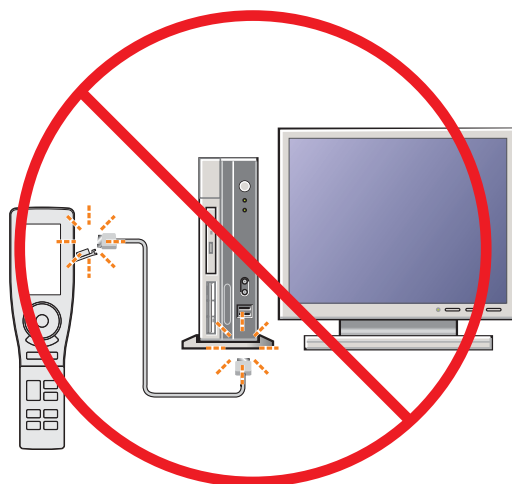


※ “おしえて「ノクリア」” 起動前にリモコンを接続した場合、データや動作中の表示が正しく表示されない場合があります。その場合や、自動で読み込まない場合は「更新」ボタンを押してください。 → P.17 更新

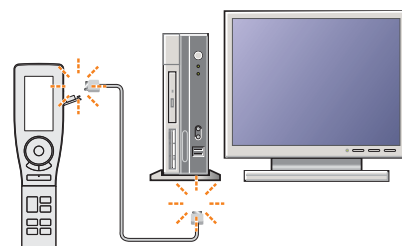
● パソコンからリモコンを外す



〔データ受信中〕の表示が出ている間はリモコンを外さないでください。



データ受信中の表示が消えていれば、接続マークやリモコンの液晶画面に「パソコン接続中」が表示されていても、USB ケーブルを外してリモコンを取り外せます。USB ケーブルを取り外した後は、リモコンのUSB 端子カバーを閉めてください。



● “おしえて「ノクリア」”でできること

“おしえて「ノクリア」”は、1台のパソコンで最大7台までのエアコン（無線リモコン搭載機種）の測定値を管理することができます。

カレンダー画面



カレンダーでお部屋（エアコン機種）ごと、または全室合わせた1日ごとの運転時間、電気代（目安）や累計電気代（目安）を見ることができます。

また、月目標電気代を設定し、その達成度を確認することができます。

グラフ画面



グラフでお部屋（エアコン機種）ごと、または全室合わせた1ヶ月の電気代（目安）の推移を見比べることができます。

また、累計電気代（目安）や月目標電気代を設定し、その達成度を確認することができます。

設定確認画面



お部屋（エアコン機種）ごとのリモコン機能設定を確認することができます。

ファイル管理



ファイルデータの複製、読み込みやCSVファイルに書き出しができます。

また、登録されているエアコンの情報を削除できます。

このソフトウェアのバージョンの確認もこの画面で行います。

● 画面各部の説明



A ①[エアコン選択]タブ：A内に登録されているお部屋（エアコン機種）のボタン③・④が表示され、Bの部分のタブからカレンダー画面、グラフ画面、エアコン設定画面を見ることができます。

②[ファイル管理]タブ：ファイル管理のボタンが表示されます。→P.20 ファイル管理

③[部屋名]ボタン：登録されているお部屋(エアコン機種)が表示されます。またファイルデータがあるお部屋がボタンとして表示されます。



：選択されています。(ボタンの枠線が白色) カレンダー、グラフ、エアコン設定確認の各画面に選択されたお部屋（エアコン機種）のデータ内容が表示されます。



：選択できません。(ボタンの枠線が灰色)

④[全室選択] ボタン：各お部屋（エアコン機種）の合計が表示されます。数値は四捨五入されます。

B ①[電気代カレンダー]タブ：電気代と運転時間をカレンダーで表示する画面に切り替わります。→P.11 電気代カレンダー

②[電気代グラフ]タブ：電気代を棒グラフで表示する画面に切り替わります。→P.15 電気代グラフ

③[エアコン設定確認]タブ：エアコン機能の設定状態を表示する画面に切り替わります。→P.16 エアコン設定確認

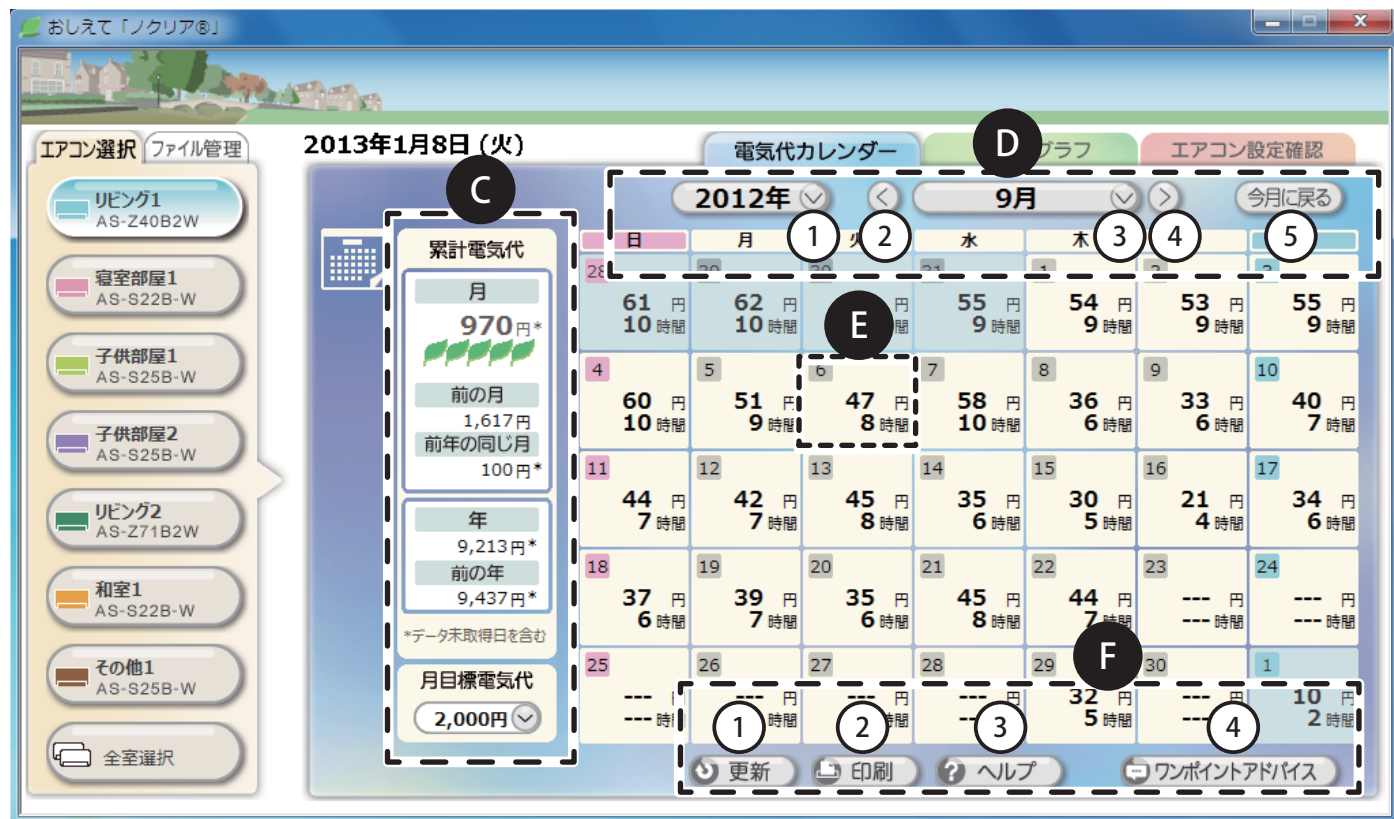
※表示される電気代や運転時間、外気温度は目安であり運転条件により異なることがあります。
 ※表示される電気代は計量法で定められた算出方法と異なるため公的な取引に用いることはできません。



電気代カレンダー

● 電気代カレンダー画面の説明

P.10 **A** - ③・④で選択されたお部屋 (エアコン機種) の情報がカレンダー内に表示されます。



C 累計電気代・月目標電気代について→ P.13・P.14

- D**
- ① : プルダウンメニューから見たい年が選べます。
 - ② : 前の月に切り替わります。
 - ③ : プルダウンメニューから見たい月が選べます。
 - ④ : 次の月に切り替わります。
 - ⑤ : 今月に切り替わります。

E

- 上段 : その日のエアコンの電気代 (目安)
- 下段 : エアコンの運転時間

※ダブルクリックするとその日の詳細が表示されます。→ P.12 詳細を見る

- F**
- ① 更新 : 最新データをダウンロードして内容を更新します。 → P.17 更新
 - ② 印刷 : 画面と同じ内容を印刷できます。 → P.18 印刷する
 - ③ ヘルプ : 使い方の説明を表示します。 → P.24 ヘルプを見る
 - ④ ワンポイントアドバイス : 省エネや快適に使うアドバイスを表示します。 → P.19 ワンポイントアドバイスを見る

● “おしえて「ノクリア」”を使う（基本編）

● 詳細を見る

詳しく見たい日をダブルクリックすることで詳細が表示されます。

The screenshot shows the 'おしえて「ノクリア」' software interface. On the left is a sidebar with room selection buttons: 寝室部屋1 (AS-S22B-W), 子供部屋1 (AS-S25B-W), 子供部屋2 (AS-S25B-W), リビング2 (AS-Z71B2W), 和室1 (AS-S22B-W), その他1 (AS-S25B-W), リビング1 (AS-Z40B2W), and 全室選択. The main area displays a calendar for 2012年9月. A pop-up window titled '9月6日の運転' shows the following details: 電気代 : 40 円, 運転時間 : 4 時間0分, 外気温度 : 20.0 °C. Below the pop-up is a table of electricity costs and operation times for each day of the month. At the bottom are buttons for 更新, 印刷, ヘルプ, and ワンポイントアドバイス.

日	月	火	水	木	金	土	
29	30	31	1	2	3	4	
9月6日の運転				20 円 2 時間	25 円 3 時間	30 円 3 時間	
				9	10	11	
				55 円 6 時間	60 円 6 時間	65 円 7 時間	
				16	17	18	
				90 円 9 時間	95 円 10 時間	100 円 10 時間	
前の年	19	20	21	22	23	24	25
0 円*	105 円 11 時間	110 円 11 時間	115 円 12 時間	120 円 12 時間	125 円 13 時間	130 円 13 時間	135 円 14 時間
*データ未取得日を含む							
月目標電気代	26	27	28	29	30	1	2
2,000 円	140 円 14 時間	145 円 15 時間	150 円 15 時間	155 円 16 時間	160 円 16 時間	25 円 3 時間	30 円 3 時間

(例：9月6日/P.11の⑬をダブルクリックすると上記の画面になります。)

- ・電気代：その日のエアコンの電気代が表示されます。
- ・運転時間：その日の運転時間の合計が表示されます。
- ・外気温度：その日の外気温が表示されます。
- ・<前の日>：前の日の詳細が表示されます。
- ・>次の日>：次の日の詳細が表示されます。

※表示される電気代や運転時間、外気温度は目安であり運転条件により異なることがあります。
※表示される電気代は計量法で定められた算出方法と異なるため公的な取引に用いることはできません。

● “おしえて「ノクリア」”を使う（基本編）

● 月目標電気代

1ヶ月のエアコンの運転にかかる電気代の目標額を設定することができます。

おしえて「ノクリア」

2013年1月8日(火)

電気代カレンダー 電気代グラフ エアコン設定確認

2012年 9月 今月に戻る

日	月	火	水	木	金	土
28 61円 10時間	29 62円 10時間	30 56円 9時間	31 55円 9時間	1 54円 9時間	2 53円 9時間	3 55円 9時間
4 60円 10時間	5 51円 9時間	6 47円 8時間	7 58円 10時間	8 36円 6時間	9 33円 6時間	10 40円 7時間
11 44円 7時間	12 42円 7時間	13 45円 8時間	14 35円 6時間	15 30円 5時間	16 21円 4時間	17 34円 6時間
18 37円 6時間	19 39円 7時間	20 35円 6時間	21 45円 8時間	22 44円 7時間	23 ---円 ---時間	24 ---円 ---時間
25 ---円 ---時間	26 ---円 ---時間	27 ---円 ---時間	28 ---円 ---時間	29 32円 5時間	30 ---円 ---時間	1 10円 2時間

累計電気代

月 970円*

前の月 1,617円

前年の同じ月 100円*

年 9,213円*

前の年 9,437円*

月目標電気代 2,000円

更新 印刷 ヘルプ ワンポイントアドバイス

- H・「月目標電気代」の を押して、その月に目標とする電気代を選んでください。
- ・月ごとに目標の電気代を設定することができます。
- ・0～50,000円（100円単位）

累計電気代

月 184円*

2,000円

2,100円

2,200円

2,300円

2,400円

2,500円

2,600円

2,700円

2,800円

2,900円

3,000円

2,000円

月目標の達成度が高いほど累計電気代の マークが増えます。

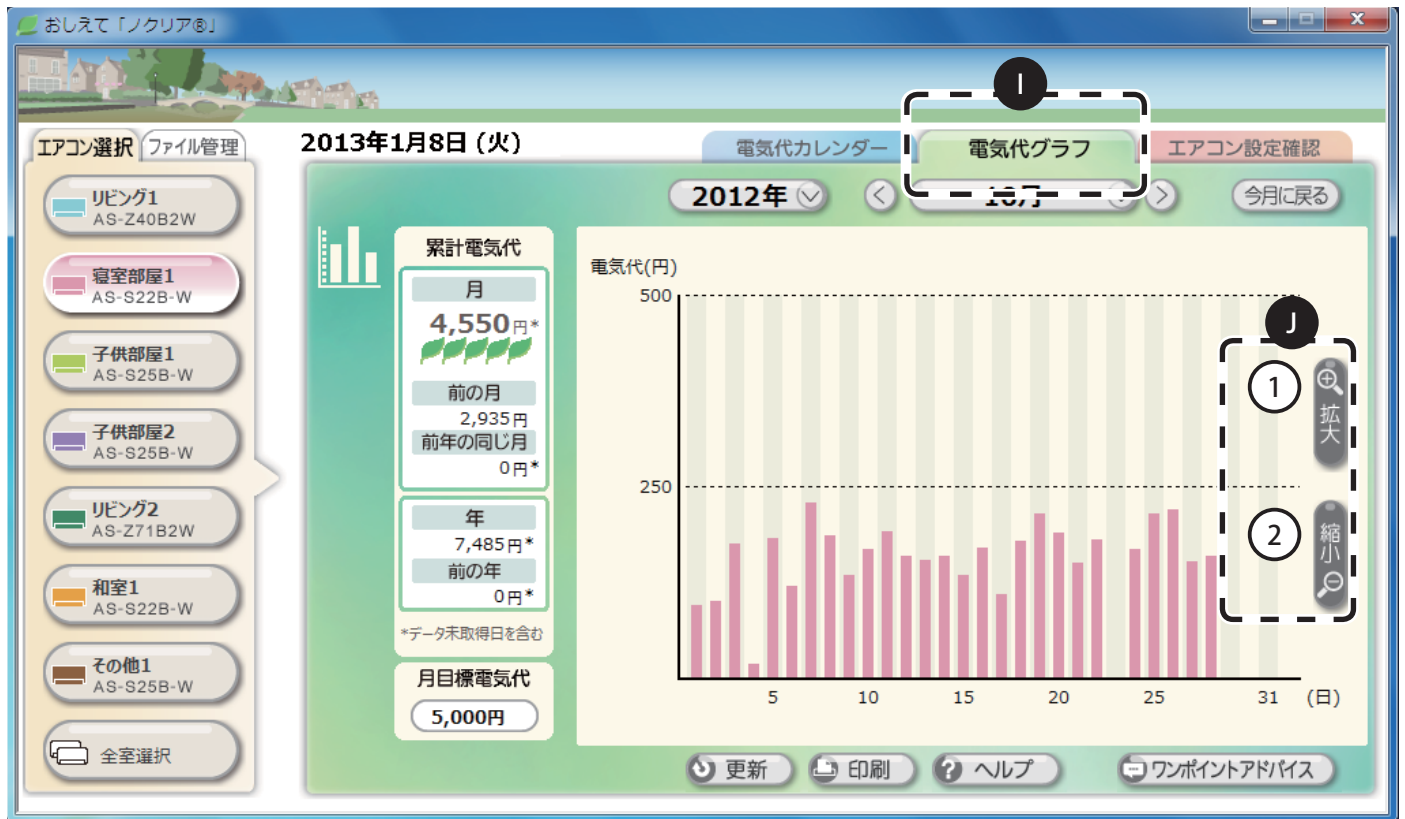
月 970円*

※表示される電気代や運転時間、外気温度は目安であり運転条件により異なることがあります。
※表示される電気代は計量法で定められた算出方法と異なるため公的な取引に用いることはできません。



電気代グラフ

● 電気代グラフ画面の説明



- I** ① [電気代グラフ] タブをクリックするとエアコンの電気代グラフ画面が表示されます。本日のグラフにはオレンジ色の枠が付きまます。
- J** ① [拡大] ボタン：クリックすると電気代上限値が変わりグラフが拡大表示されます。
② [縮小] ボタン：クリックすると電気代上限値が変わりグラフが縮小表示されます。

● 詳細を見る

ひとつのグラフをダブルクリックすると、その日のエアコンの電気代と運転時間が詳しく表示されます。
→ P.12 詳細を見る (カレンダー)



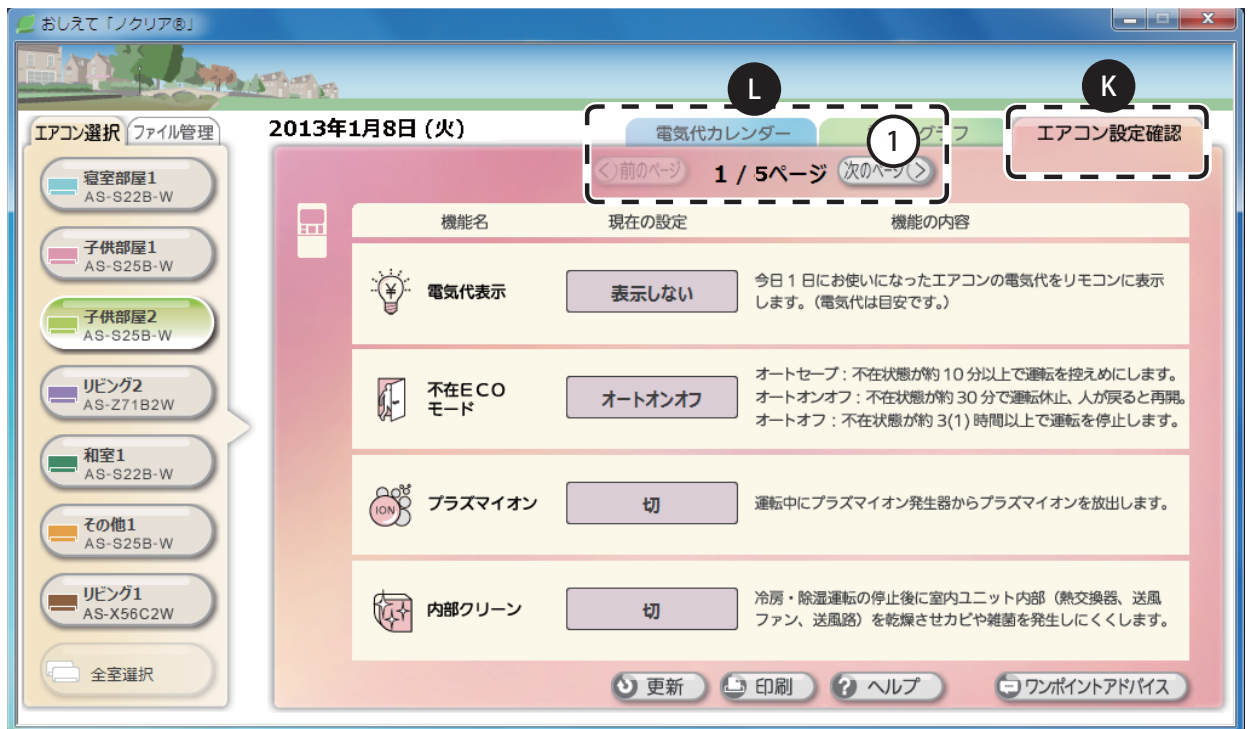
※表示される電気代や運転時間、外気温度は目安であり運転条件により異なることがあります。
※表示される電気代は計量法で定められた算出方法と異なるため公的な取引に用いることはできません。

● “おしえて「ノクリア」”を使う（基本編）



エアコン設定確認

● エアコン設定確認画面の説明

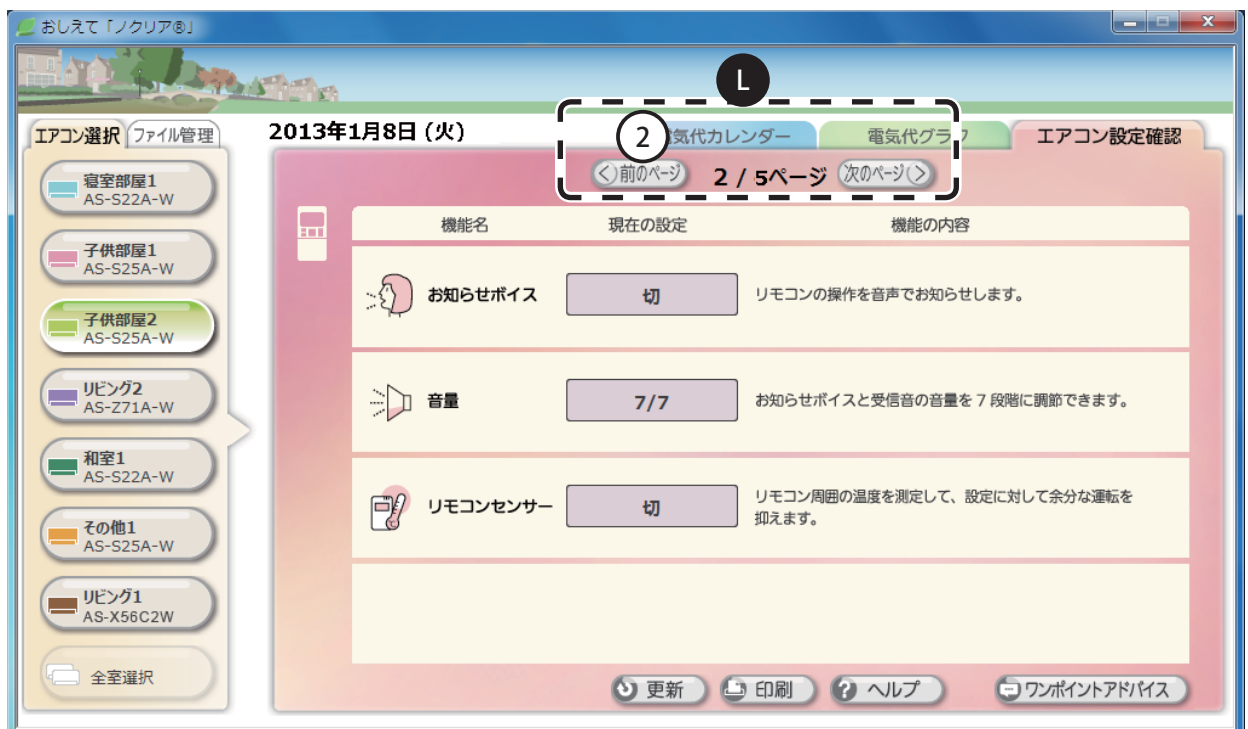


● K [エアコン設定確認] タブをクリックするとエアコン設定確認画面が表示されます。

※ 設定機能がないエアコンの場合は、一部の機能が表示されません。

全室選択時には、設定確認はできません。

● L ① [次ページ] ボタンを押すと次の項目が表示されます。



● ② [前のページ] ボタンを押すと前の項目に戻ります。

※この画面からはエアコン機能設定の変更はできません。エアコン機能設定の変更はリモコンで行ってください。

● 更新



M [更新] ボタンを押すとリモコンから最新データをダウンロードして表示内容を更新します。



※ [更新] ボタンを押すときはリモコンが接続されていることを確認してください。

● 印刷する



印刷範囲

- N** ①パソコンとプリンターが接続されていることを確認します。
 ②〔印刷〕ボタンを押します。
 ③上の図に示した印刷範囲が印刷されます。

※ 印刷の設定はお持ちのプリンターによって異なります。

● ワンポイントアドバイスをみる



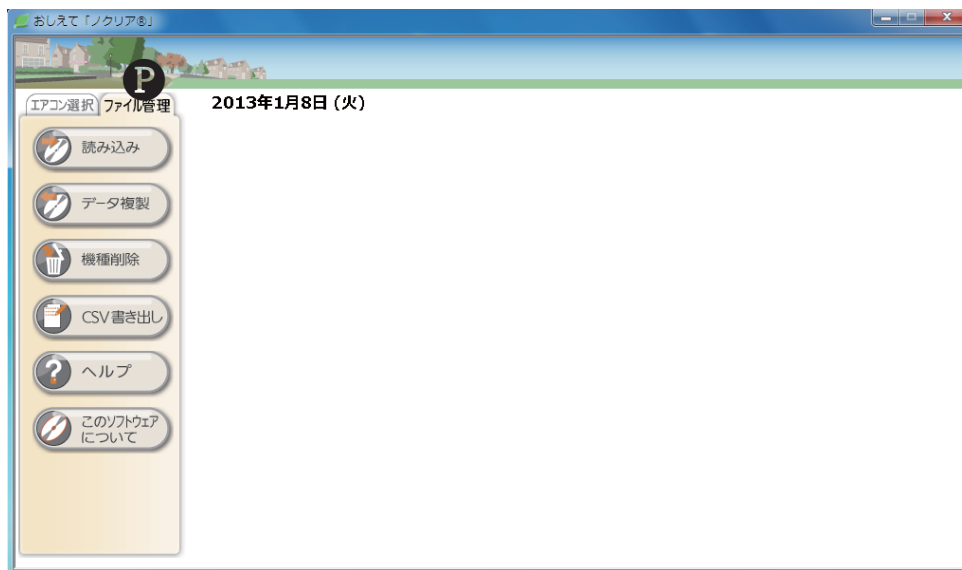
① [ワンポイントアドバイス]ボタンを押すと、効率よくエアコンを使用するアドバイスや省エネに役立つアドバイスが表示されます。



◀ ▶ ボタンを押すと次のアドバイスや前のアドバイスが表示されます。

ファイル管理

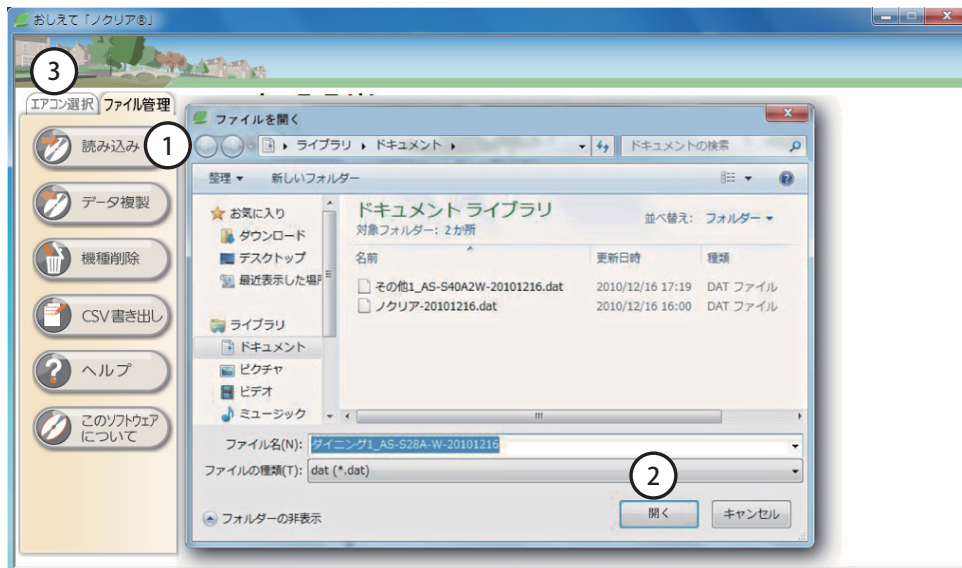
●ファイル管理画面の説明



- P** [ファイル管理] タブを押します。
ファイルデータの保存や読み込みなど、ファイル管理の各操作を行えます。

●データの読み込み

「データ複製」で複製したファイルデータを読み込みます。



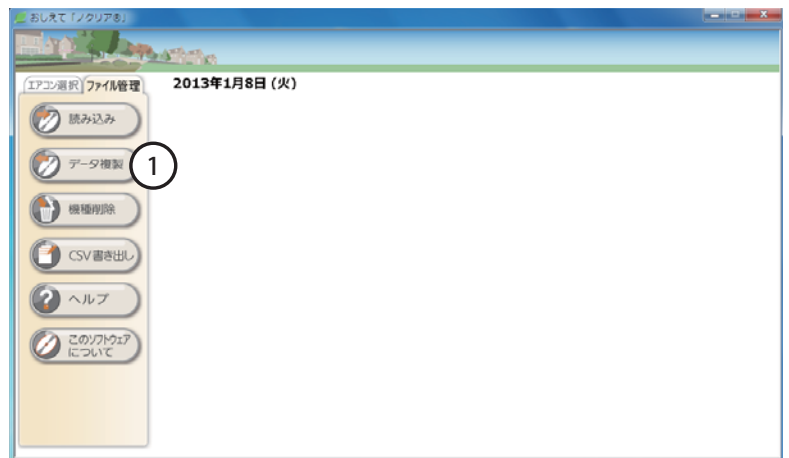
- ① [読み込み] ボタンを押します。
- ② 「データ複製」(→ P.21) で複製したファイルデータの場所を選び、読み込むファイルデータを指定して「開く」ボタンを押してください。
「読み込み処理に成功しました」と表示されたら完了です。
- ③ [エアコン選択] タブを押してエアコンの情報が入っていることをご確認ください。

※読み込みに失敗した場合は、選択したファイルが正しいかを確認して、再度読み込みを行ってください。

●データの複製

パソコンを替えるときにファイルデータを移動することができます。
またバックアップとしてファイルデータを保存することもできます。

① [データ複製] ボタンを押します。

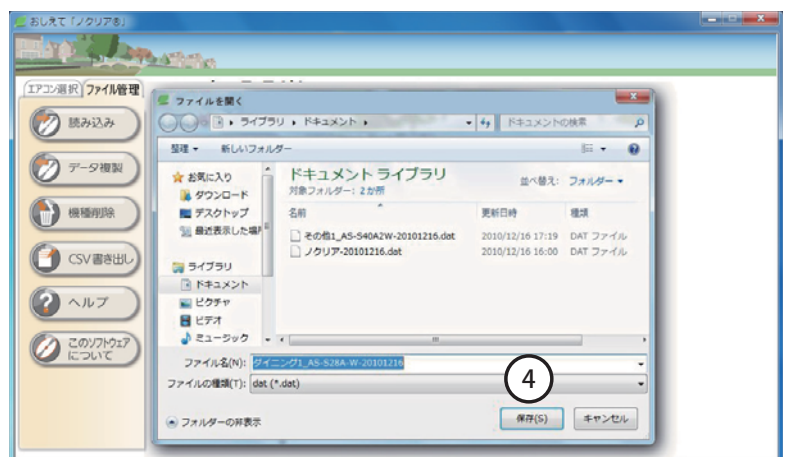


② データを複製したいお部屋（エアコン機種）を選択します。（複数選択可）
選択されるとお部屋の枠が濃い色になります。再度選択したお部屋を押すと選択が解除されます。



③ [OK] ボタンを押します。

④ [ファイルを開く] 画面が表示されたら保存先を選択し、[保存 (S)] ボタンを押してください。
データ複製 ウィンドウが消えたら複製完了です。



※バックアップを行うときは、このファイルデータを保存してください。

別のパソコンに移動させたいときは、このファイルデータを移動してください。

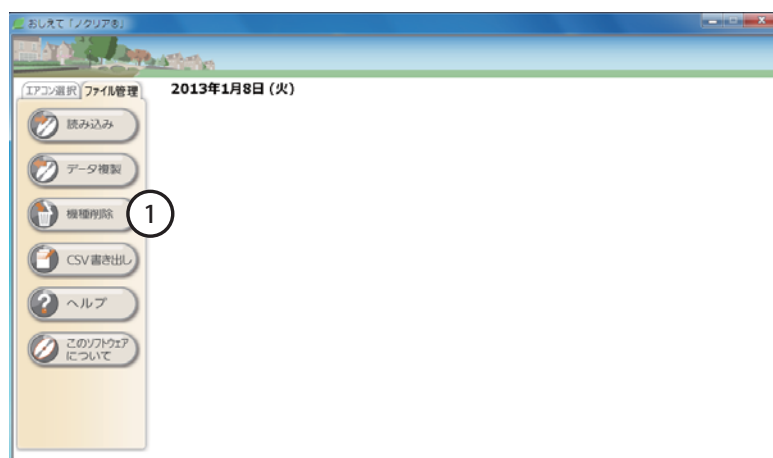
●機種削除

登録されているお部屋（エアコン機種）の情報を削除します。



機種削除を行うと登録してある〔エアコン選択〕タブの中のお部屋（エアコン機種）が削除されます。

①〔機種削除〕ボタンを押します。

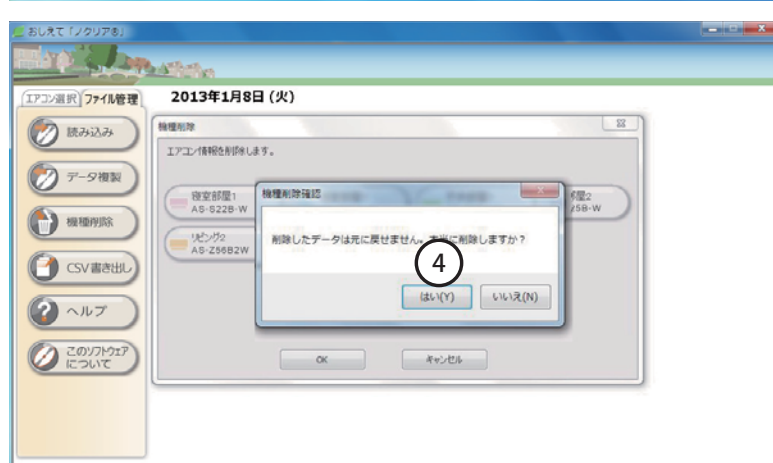


②データを削除したいお部屋（エアコン機種）を選択します。（複数選択可）
選択されるとお部屋の枠が濃い色になります。再度選択したお部屋を押すと選択が解除されます。



③〔OK〕ボタンを押します。

④〔機種削除〕確認画面が表示されたら〔はい(Y)〕を押すと選択したお部屋（エアコン機種）の情報が削除されます。



※一度削除されたデータは復元しませんのでご注意ください。

●データを書き出す（CSV形式）

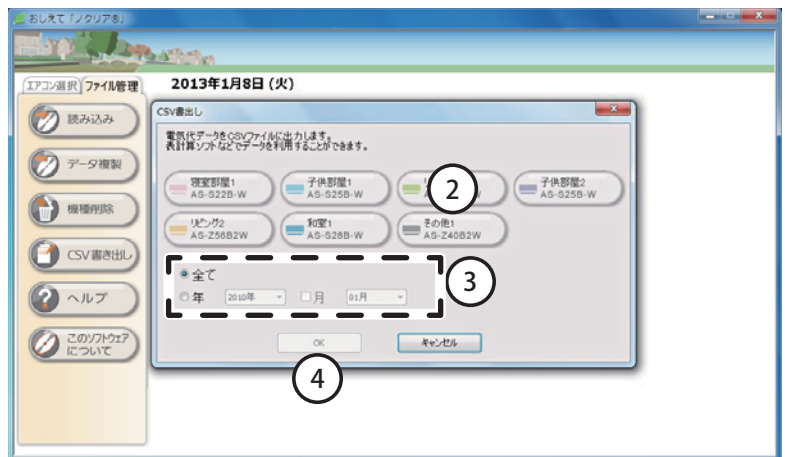
ファイルデータをCSV形式で書き出します。

書き出したファイルデータは表計算ソフトなどで利用することができます。

- ① [CSV書き出し] ボタンを押します。



- ② データを書き出したいお部屋（エアコン機種）を選択します。（複数選択可）
選択されるとお部屋の枠が濃い色になります。再度選択したお部屋を押すと選択が解除されます。



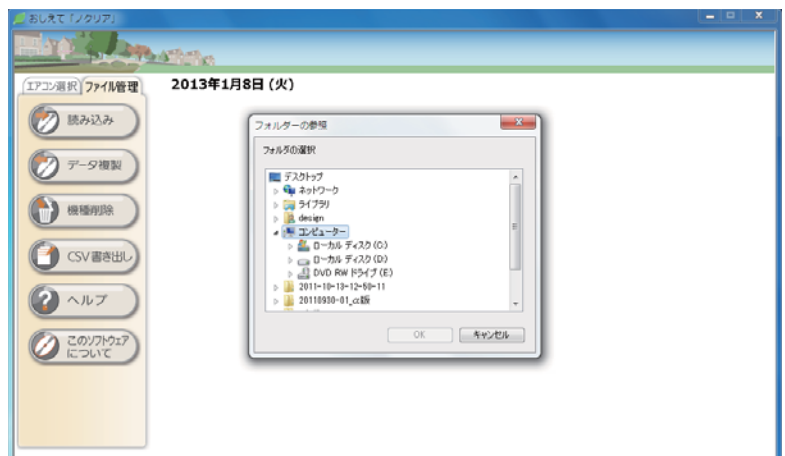
- ③ 書き出すファイルデータの期間を選びます。

- ④ [OK] ボタンを押します。

- ⑤ [フォルダーの参照] 画面が表示されたら保存先を選択してください。

- ⑥ [OK] ボタンを押すと書き出しを始めます。

CSV書き出しウィンドウが消えたら、データの書き出しは完了です。

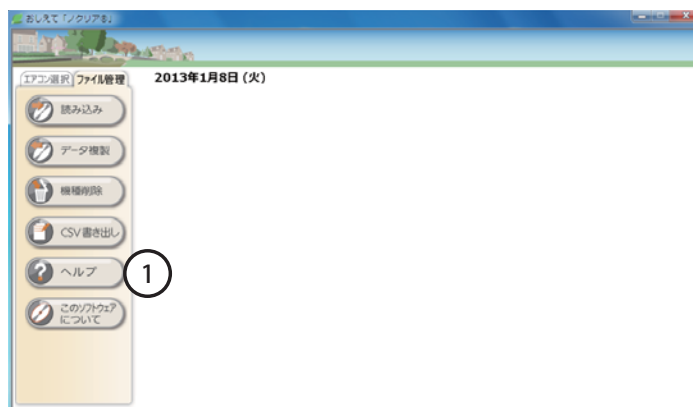
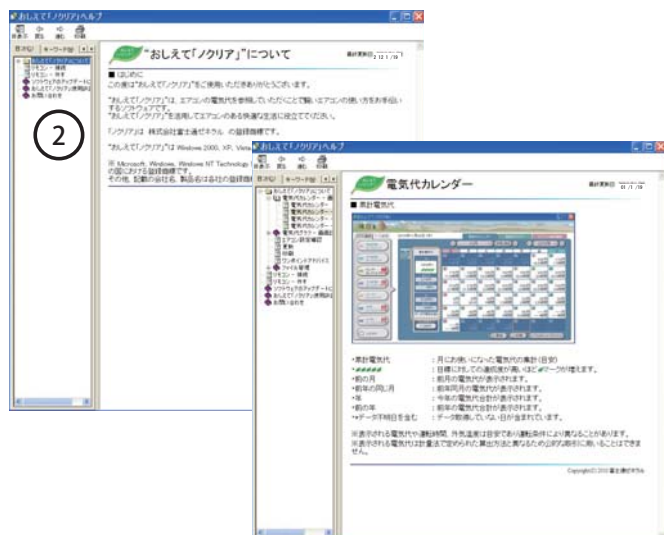


●もっと“おしえて「ノクリア」”を使う

●「ヘルプ」を見る

画面上で“おしえて「ノクリア」”の使い方の説明を見ることができます。

- ① [ヘルプ] ボタンを押すとヘルプ画面が表示されます。
- ② ヘルプ画面から必要な項目を選択すると使い方の説明が表示されます。



●「このソフトについて」を見る

画面上でこのソフトウェアの情報を見ることができます。

- ① [このソフトについて] ボタンを押します。
ソフトウェアのバージョンが表示されます。



※ “おしえて「ノクリア」” の最新の情報については、下記 URL をご参照ください。

<http://www.fujitsu-general.com/jp/products/aircon/app/>

●バージョンアップ方法

すでに“おしえて「ノクリア」”がパソコンにインストールされている場合は、そのまま新しいバージョンの”おしえて「ノクリア」”をインストールします。これまでのデータは継続されますが、バックアップをすることをおすすめします。 → P.21 データの複製

- ① すべてのアプリケーションを閉じます。
- ② “おしえて「ノクリア」”のアプリケーション CD-ROM をパソコンの CD/DVD ドライブに挿入します。
- ③ コンピュータ] または [マイコンピュータ] をクリックします。
- ④ CD/DVD ドライブのアイコンをクリックすると InstallShield Wizard が起動します。(Windows XP は CD-ROM を挿入すると InstallShield Wizard が自動で起動します)
- ⑤ アップグレードを実行します。続行しますか? と表示されたら [はい (Y)] ボタンを押します。
- ⑥ [おしえて「ノクリア」 InstallShield Wizard ウィザードの再開] 画面が表示されたら [次へ (N)] ボタンを押します。
- ⑦ [アップデートの完了] 画面が表示されたら [完了] ボタンを押してください。

これでバージョンアップは完了です。



●アンインストール方法

“おしえて「ノクリア」”をパソコンから削除します。

エアコンの使用データも同時に削除されますので、必要な場合はバックアップをしてからアンインストールをしてください。 → P.21 データの複製

- ① すべてのアプリケーションを閉じます。
- ② [スタート] から [コントロールパネル] を開きます。
- ③ [プログラムの追加と削除] をダブルクリックします。
- ④ インストールされているプログラムの一覧が表示されますので、“おしえて「ノクリア」”をクリックして選びます。
- ⑤ “おしえて「ノクリア」”が選ばれたら右の [削除] ボタンを押します。
- ⑥ 「選択したアプリケーション、およびすべての機能を完全に削除しますか?」と表示されますので [はい (Y)] ボタンを押します。
- ⑦ 「アンインストール完了」と表示されたら [完了] ボタンを押します。

これでアンインストールは完了です。

● ご相談窓口

■ コールセンター（技術相談）



0570-089-333

（全国共通）

ナビダイヤルの通話料は、全国一律です。

FAX 0120-070-247（フリーダイヤル）

ナビダイヤルは、PHS および IP 電話からはご利用になれませんので
下記の電話番号へおかけください。

044(857)3000（代）

インターネットでご相談の場合は、下記 URL にてお受けします。

<http://www.fujitsu-general.com/jp/support/as.html>

ソフトウェア使用許諾契約書

ソフトウェアをご使用になる前に必ず「ソフトウェア使用許諾契約書」をお読みください。お客様は、本ソフトウェア使用許諾契約書に同意された場合のみ、ソフトウェアを使用できます。

お客様がソフトウェアをパーソナルコンピュータにインストールすることにより、お客様は本ソフトウェア使用許諾契約書に同意されたものとみなします。

● ソフトウェア使用許諾契約書

お客様と株式会社富士通ゼネラル（以下「富士通ゼネラル」といいます）は、本ソフトウェアの使用許諾に関する条件につき、以下のとおり契約します。

1. 定義

- ①本ソフトウェアとは、お客様がお買いになった富士通ゼネラル製エアコン製品に付属のソフトウェア、関連する媒体（CD-ROM等）を指します。
- ②関連資料等とは、本ソフトウェアの取扱説明書その他電子文書を含む本ソフトウェアに関する資料を総称して指します。

2. 使用権の許諾

富士通ゼネラルはお客様に対し、本ソフトウェアに関する以下の非独占的、譲渡不能の権利を許諾します。

- ①本ソフトウェアをお客様が所有するパーソナルコンピュータ1台にのみインストールし、富士通ゼネラル製エアコン製品の使用に関連して本ソフトウェアを使用する権利
- ②バックアップ目的にて本ソフトウェアを1部に限り複製する権利

3. 禁止事項

- ①お客様は富士通ゼネラルの事前の書面による承諾なく、本ソフトウェア、および関連資料等の第三者への譲渡、貸与または占有の移転その他の処分をし、また富士通ゼネラルより許諾された権利を第三者に再許諾してはいけません。
- ②お客様は、本契約にて明示的に認められた場合を除き、本ソフトウェアを複製してはいけません。
- ③お客様は、本ソフトウェアおよび関連資料等を改変・変更・翻案し、また本ソフトウェアおよび関連資料等に付された著作権表示その他財産権の表示を削除してはいけません。
- ④お客様は、本ソフトウェアのリバースエンジニアリング、逆コンパイルまたは逆アセンブルをしてはいけません。また第三者をしてこれらの行為をさせてはいけません。

4. 著作権その他の知的財産権

本ソフトウェアおよび関連資料等に関する著作権その他の知的財産権は、富士通ゼネラルまたは本ソフトウェアおよび関連資料等に記載された権利者に帰属します。本契約によりお客様に許諾された場合を除き、明示または黙示を問わずいかなる権利もお客様に譲渡されまたは許諾されません。

5. 保証および免責

- ①本ソフトウェアが記録されている媒体に破損、損傷等の外的瑕疵が存在し、当該媒体からパーソナルコンピュータへの読み取りができない場合、お客様による本製品の購入後90日間は富士通ゼネラルが選択した方法により無償で交換・修補等を行います。ただし、当該媒体の破損、損傷等がお客様の故意または過失により生じた場合はこの限りではありません。
- ②富士通ゼネラルは第①項に定めるものを除き、商品性の保証、特定目的への適合性その他本ソフトウェアに関する何らの保証もいたしません。
- ③本ソフトウェアに第三者が開発したソフトウェアが含まれている場合においても、第三者が開発したソフトウェアに関する保証は、富士通ゼネラルが行う上記①の範囲に限られ、開発元である第三者は本ソフトウェアに関して一切保証いたしません。

6. 責任の制限

富士通ゼネラルは、「5. 保証および免責」に明記されている場合を除き、いかなる場合においても、本ソフトウェアに関連して生じる損害（逸失利益、付随的、特別あるいは結果的な損害を含みますがこれに限りません）について一切責任を負いません。たとえ、富士通ゼネラルがそのような可能性について知らされていた場合も同様とします。また、富士通ゼネラルは、本ソフトウェアが第三者の知的財産権を侵害していないことを保証いたしません。

7. 一部書き換えソフトウェアおよびバージョンアップ版

富士通ゼネラルは、エラー、バグ等の不具合の対応や機能向上のため、本ソフトウェアの一部を書き換えるソフトウェアもしくはバージョンアップ版の提供を行うことがあります。本項に定めるソフトウェアおよびバージョンアップの提供方法は富士通ゼネラルがその裁量により定めるものとします。当該ソフトウェアおよびバージョンアップ版についても本契約が適用されるものとし、お客様が当該ソフトウェアまたはバージョンアップ版をお客様のパーソナルコンピュータにインストールすることにより、お客様は当該適用に同意されたものとみなします。

8. 解除

お客様が本契約に違反した場合は、富士通ゼネラルは何らの通知・催告をすることなく直ちに本契約を解除することができます。

9. 契約期間

本契約は、お客様が本ソフトウェアの使用を開始した日に発効し、「8. 解除」に基づき本契約が解除され、またはお客様が本ソフトウェアの使用を終了するときまで有効とします。

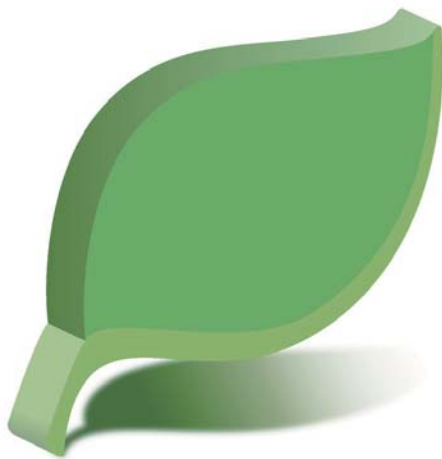
10. 契約終了後の義務

本契約が終了した場合、お客様はお客様の責任にて本ソフトウェア（複製物を含む）、および関連資料等をすべて消去・破棄するものとします。

11. その他

- ①お客様は、本ソフトウェアを日本国外へ持ち出すことはできないものとします。
- ②本契約は、日本国法に準拠するものとします。本契約に起因する紛争の解決については、東京地方裁判所が第一審としての専属的管轄権を有するものとします。
- ③本契約の一部条項が法令によって無効となった場合でも、当該条項は法令で有効と認められる範囲で依然として有効に存続するものとします。

株式会社富士通ゼネラル



株式会社 **富士通ゼネラル**

〒213-8502 川崎市高津区末長1116番地